

Liete et pensose, accompagnate et sole

Petrarca, *Canzoniere* CCXXII (222)

Adrian Willaert (c.1490-1562)

Cantus (part 1 of 7)

Musica Nova (Gardano press, Ferrara, 1559)

4 5 5 10 5 15 5 20 5 25 5 30 5 35 2

Lie - te siam per -

40 45

me - mo - ria di quel so - le; Do - glio - se per sua dol - ce -

50

com - pa - gni - - a, La qual ne to - - glie in - vi - dia et ge -

55

lo - si - a, in - vi - dia et ge - lo - si - a, Che d'al - trui ben, qua - si suo

60

mal, si do - - le, che d'al - trui ben, che d'al - trui ben, qua - si suo

65 4 70 2

mal, si do - le, Ne - sun a l'al - -

75 80

ma; al cor - po i - ra et a - sprez - za: Que - sto or in

85

lei, tal or si pro - va in no - - i. Ma spes - so ne la fron -

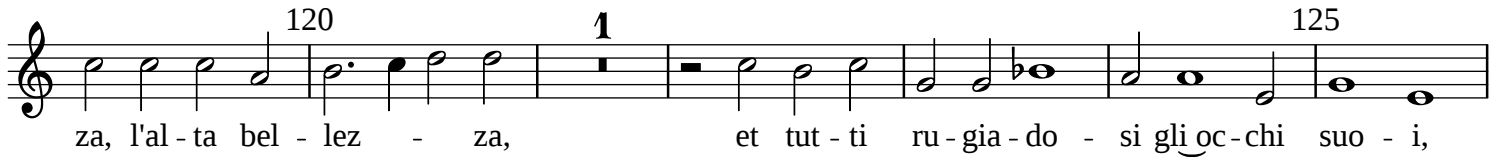
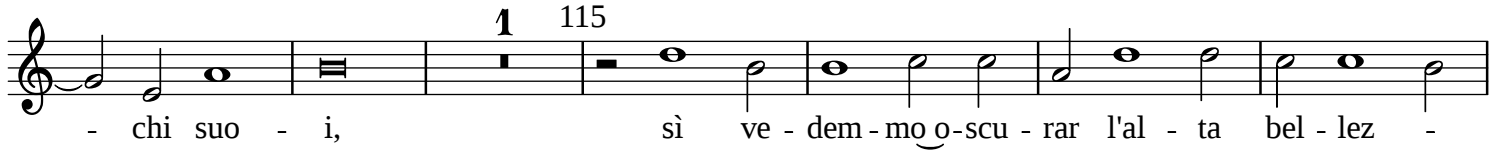
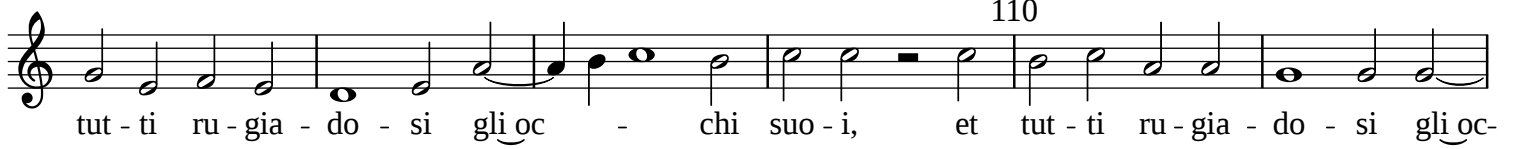
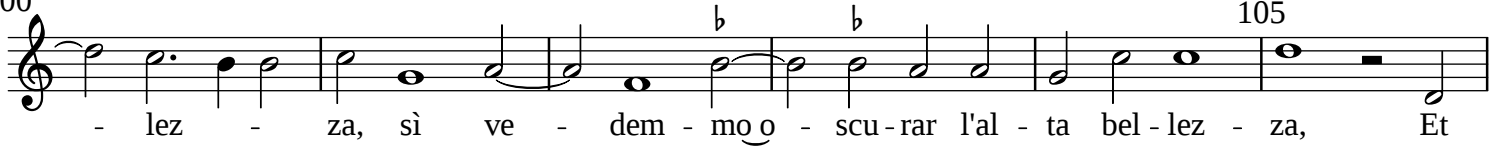
90

te il cor si leg - ge, ma spes - so ne la fron - te il cor

95

si leg - ge: Sì ve - dem - mo o - scu - rar l'al - ta bel -

100



Liete et pensose, accompagnate et sole

Petrarca, *Canzoniere* CCXXII (222)

Adrian Willaert (c.1490-1562)

Sesto (part 2 of 7)

Musica Nova (Gardano press, Ferrara, 1559)

4 5 5 10 5 15 5 20 5 25 5 30 5 35 2

40

Lie - te siam per me - mo - ria di quel so - le; Do - glio -

45

se per sua dol - ce com - pa - gni - a, La qual ne

50

to - glie in - vi - dia, la qual ne to - glie in - vi - dia et ge - lo - si - a,

55

60

Che d'al-trui ben, qua - si suo mal, si do - le, che d'al-trui ben, qua -

65

si suo mal, si do - - - le, Ne - sun a l'al -

75

80

- ma; al cor - poi - ra et a - sprez - za: Que - sto or in lei, tal

85

or si pro - va in noi. Ma spes - so ne la fron - te il cor si

90

95

- leg - ge, ma spes - so ne la fron - te il cor si leg -

100

ge: Si ve - dem - mo o - scu - rar l'al - ta bel - lez - za, si ve - dem -

105

mo o - scu - rar l'al - ta bel - lez - za, Et tut - ti ru - gia - do - si gli oc -

110

- chi suo - i, et tut - ti ru - gia - do - si gli oc - chi suo - i,

115

sì ve - dem - mo o - scu - rar l'al - ta bel - lez - za, sì ve - dem - mo o - scu - rar

120

l'al - ta bel - lez - za, et tut - ti ru - gia - do - si gli oc - chi suo -

125

130

i, et tut - ti ru - gia - do - si gli oc - chi suo - i, gli oc - chi suo - i.

Liete et pensose, accompagnate et sole

Petrarca, *Canzoniere* CCXXII (222)

Adrian Willaert (c.1490-1562)

Tenor (part 3 of 7)

Musica Nova (Gardano press, Ferrara, 1559)



4 5 5 10 5 15 5 20 5 25 5 30 5 35 2

8 Lie - te

40

8 siam per me - mo - ria di quel so - le; Do - glio - se per

45

8 sua dol - ce com - pa - gni - a, La qual ne to -

50

55

8 glie in - vi - dia et ge - lo - si - a, Che d'al-trui ben, che d'al-trui ben, qua -

60

8 si suo mal, si do - le, che d'al-trui ben, che d'al-trui ben, qua - si suo

65

4 70 2

8 mal, si do - le, Ne - sun a l'al -

75

8 ma; al cor - po i - ra et a - sprez - za: Que - sto or in lei, tal or si

80

85

8 pro - va in no - i. Ma spes - so ne la fron - te, ma spes - so ne la

90

8 fron - te il cor si leg - ge, ma spes - so ne la fron - te, ma spes - so

95

100

8 ne la fron - te il cor si leg - ge: Sì ve - dem - mo o - scu - rar l'al - ta bel - lez -

105

8 za, sì ve - dem - mo o - scu - rar l'al - ta bel - lez - za, Et tut - ti

8 ru - gia - do - si gli oc - chi suo - i, et tut - ti ru - gia - do - si gli oc - chi suo -

110

8 - i, sì ve - dem - mo o - scu - rar l'al - ta bel - lez - za, l'al - ta bel - lez - za,

115

120 et tut - ti ru - gia - do - si gli oc - chi suo - i, et tut - ti ru - gia -

125

8 do - si gli oc - chi suo - i, ru - gia - do - si gli oc - chi suo - i.

130

Liete et pensose, accompagnate et sole

Petrarca, *Canzoniere* CCXXXII (222)

Adrian Willaert (c.1490-1562)

Altus (part 4 of 7)

Musica Nova (Gardano press, Ferrara, 1559)

8 Lie - te et pen - so - se, ac - com - pa - gna - te et
10 so - le, Don - - - ne che ra - gio - nan - do i - te per vi - a,
15 O - ve è la vi - ta, o - ve la mor - te mi - a, o - ve è la
20 vi - ta, o - ve la mor - te mi - - - a? Per - ché
25 non è con voi, co - m'el - la sò - le, co - m'el - la sò - -
30 le? Chi pon - - -
35 fre - no a gli a - man - ti, chi pon fre - no a gli a - man - ti, o dà lor leg -
40 ge? Ne - sun a l'al - ma; al cor - - - po i - ra et a -
45 sprez - za: Que - sto or in lei, tal or si pro - va in no - - - i.
50 Sì ve - dem - mo o - scu -
55 rar, sì ve - dem - mo o - scu - rar l'al - ta bel - lez - za, Et tut - ti

8 ru - gia - do - si gli oc - chi suo - i, et tut - ti ru - gia - do - si gli oc - chi suo - i, et

125

8 tut - ti ru - gia - do - si gli oc - chi suo - - - i. _____

130

Detailed description: The image shows two staves of musical notation for an alto voice part. The first staff covers measures 125 to 130. It begins with a treble clef and a common time signature. The melody consists of quarter and half notes, with some rests. The lyrics are: "ru - gia - do - si gli oc - chi suo - i, et tut - ti ru - gia - do - si gli oc - chi suo - i, et". Measure 125 is marked with the number 125. The second staff covers measures 130 to 135. It continues the melody from the previous staff. The lyrics are: "tut - ti ru - gia - do - si gli oc - chi suo - - - i. _____". Measure 130 is marked with the number 130. The piece ends with a double bar line.

Liete et pensose, accompagnate et sole

Petrarca, *Canzoniere* CCXXII (222)

Adrian Willaert (c.1490-1562)

Settima (part 5 of 7)

Musica Nova (Gardano press, Ferrara, 1559)

Lie - te et pen - so - se, ac - com - pa - gna - te et
so - le, Don - ne che ra - gio - nan - do i - te per vi -
a, O - ve è la vi - ta, o - ve la mor - te mi - a, o -
ve è la vi - ta, o - ve la mor - te mi - a? Per - ché non è con
voi, co - m'el - la sò - le, co - m'el - la sò - le, per - ché non è con
voi, per - ché non è con voi, co - m'el - la sò - le?
Chi pon fre - no a gli a - man - ti, chi pon
gli a - man - ti, o dà lor leg - ge?
Ma spes - so ne la fron - te, ma spes - so ne la
fron - te il cor si leg - ge, Si
ve - dem - mo o - scu - rar l'al - ta bel - lez - za, sì ve - dem - mo o - scu - rar l'al - ta

8 bel - lez - za, Et tut - ti ru - gia - do - si gli oc - chi suo - -

125 #

8 i, et tut - ti ru - gia - do - si gli oc - chi suo - i. _____

130 b

Detailed description: The image shows a musical score for two staves. The first staff begins at measure 8 and ends at measure 125, marked with a sharp sign (#). The second staff begins at measure 8 and ends at measure 130, marked with a flat sign (b). The lyrics are in Italian and describe beauty and the eyes of the Virgin Mary. The music is written in a single treble clef with a common time signature.

Liete et pensose, accompagnate et sole

Petrarca, *Canzoniere* CCXXII (222)

Adrian Willaert (c.1490-1562)

Quintus (part 6 of 7)

Musica Nova (Gardano press, Ferrara, 1559)

Lie - te et pen - so - se, ac - com - pa - gna - te et
so - le, Don - ne che ra - gio - nan - do i - te per vi - a,
O - ve è la vi - ta, o - ve la mor - te mi - a, o - ve è la
vi - ta, o - ve la mor - te mi - a, la mor - te mi - a? Per -
ché non è con voi, co - m'el - la sò - le, co - m'el - la sò - le, per - ché non è con
voi, co - m'el - la sò - le? Chi
pon fre - no a gli a - man - ti, chi pon fre - no a gli a - man - ti, o dà lor leg - ge?
Ma spes - so ne la fron - te il
cor si leg - ge, Sì ve - dem - mo o - scu - rar l'al -
ta bel - lez - za, Et tut - ti ru - gia - do - si gli oc - chi suo - i,
sì ve - dem - mo o - scu - rar l'al - ta bel - lez - za, l'al - ta bel - lez -

Liete et pensose, accompagnate et sole (quintus)

2
120

8

za, et tut - ti ru - gia - do - si gli oc - chi suo - i, et tut - ti ru - gia - do - si gli oc -

125

8

- chi suo - i, et tut - ti ru - gia - do - si gli oc - chi suo - i.

130

Liete et pensose, accompagnate et sole

Petrarca, *Canzoniere* CCXXXII (222)

Adrian Willaert (c.1490-1562)

Bassus (part 7 of 7)

Musica Nova (Gardano press, Ferrara, 1559)

Lie - te et pen - so - se, ac - com - pa - gna - te et
so - le, Don - ne che ra - gio - nan - do i - te per vi - a, O - ve è la vi -
ta, o - ve la mor - te mi - a, o - ve è la vi - ta, o - ve la
mor - te mi - a? Per - ché non è con voi, co - m'el - la sò - le,
per - ché non è con voi, per - ché non è con voi, co - m'el - la sò - le?
Chi pon fre - no a gli a - man - ti, chi
pon fre - no a gli a - man - ti, o dà lor leg - ge?
Sì ve - dem - mo o - scu - rar l'al - ta bel - lez -
za, Et tut - ti ru - gia - do - si gli oc - chi suo - i, et tut - ti ru - gia - do - si
gli oc - chi suo - i, sì ve - dem - mo o - scu - rar l'al - ta bel - lez - za, sì

120

ve-dem-mo o-scu - rar l'al - ta bel - lez - za, et tut - ti ru - gia - do - si gli oc - chi

125

suo - i, et tut - ti ru - gia - do - si gli oc - chi suo - i.

130

The image shows a musical score for a bass voice part. It consists of two staves of music. The first staff starts at measure 120 and ends at measure 125. The second staff starts at measure 125 and ends at measure 130. The lyrics are written below the notes. The music is in a bass clef and features a mix of quarter, eighth, and half notes, with some rests. There are slurs over the lyrics 've-dem-mo o-scu - rar' and 'gli oc - chi suo - i'.