

Ave Maria gratia plena

Ludwig Senfl (c.1486-1543)

Discantus I (part 1 of 6)

BSB Mus. MS 12 (1520s)



A - ve Ma - ri - a, a - ve Ma - ri - a, a - ve Ma - ri - a, a - ve Ma - ri - a, Ma - ri - a, a - ve Ma - ri - a, a - ve Ma - ri - a, gra - ti - a ple - na, Do - mi - nus te - cum, Do - mi - nus te - cum, Do - mi - nus te - cum, te - cum, te - cum, te - cum, Vir - go se - re - na, se - re - na, se - re - na. A - ve cu - jus con - cep - ti - o, so - lem - ni ple - na gau - di - o, so - lem - ni ple - na gau - di - o, cæ - le - sti - a, ter - re - stri - a, no - va re -

95
plet læ - ti - - - ti - a, cæ - le - sti-a, cæ -

le - sti-a, 105 ter - re - stri-a, ter - re - stri-a, no - va re -

plet læ - - ti - - ti - a. 115 1 2 A -

120 ve - - - cu - jus na - ti - - vi - tas 1 125 1

130 so - lem - ni - tas, so - lem - ni - tas, ut lu - ci - fer lux

135 4 140 o - ri - ens, ut lu - ci - fer lux o - ri - ens, ut

145 150 lu - ci - fer lux o - ri - ens, ut lu - ci - fer lux o - ri - ens,

1 155 160 ve - rum so - lem præ - ve - ni - ens, ve - rum so - lem præ - ve - ni -

165 ens, præ - ve - ni - ens, ve - rum so -

170 1 175 1 Secunda pars lem præ - ve - - - ni - ens. A - ve ve -

180 3 185 ra hu - mi - li - tas, cu - jus an - nun - ti - a - ti -

190
o, cu - jus an - nun - ti - a - ti - o, no - stra, no -

195
- stra, no - stra, 1 200
no - stra fu - it re - dem -

205 1 210
- pti - o, no - stra fu - it re - dem - - pti - o,

215
no - stra fu - it re - dem - - pti - o. A - ve ve -

220 2 225
ra vir - gi - ni - tas, im - ma - cu - la - ta ca - sti -

1 230
tas, cu - jus pu - ri - fi - ca - ti -

2 235
o, no - stra fu - it pur - ga - ti - o,

240 245
pur - ga - ti - o. A - ve ve - ra vir - gi - ni -

250
tas, im - ma - cu - la - ta ca - sti - tas, cu - jus pu - ri - fi -

255
ca - ti - o, no - stra fu - it pur - ga - - ti -

260 1 265
o. A - ve, præ - cla - - ra om - - ni -

1 270 1
bus an - ge - li - cis vir - tu - - ti - bus,

275 **1** cu - jus as - sum - pti - o, 280 **4** 285 no - stra fu -

it glo - ri - fi - ca - ti - o, 290 no - stra fu - it glo - ri - fi - ca -

- ti - o, 295 **2** 300 glo - ri - fi - ca - ti - o, glo - ri - fi -

ca - - - - - ti - o, 305 # # # glo - ri - fi - ca - ti -

310 o, glo - ri - fi - ca - ti - o. O Ma - ter De - i, 315 **2** me - men -

320 to me - i, 325 me - men - to me - i. 330 A - men.

Ave Maria gratia plena

Ludwig Senfl (c.1486-1543)

Discantus II (part 2 of 6)

BSB Mus. MS 12 (1520s)

2 5
A - ve Ma - ri - a, a - ve Ma - ri - a

10
a, Ma - ri - a

15 1 20
ri - a, a - ve Ma - ri - a, a -

25 30
ve Ma - ri - a, a - ve Ma - ri - a, a - ve Ma - ri -

35 40
a, a - ve Ma - ri - a, Ma - ri - a, Ma -

45
ri - a, gra - ti - a ple - na, Do - mi - nus

50
te - cum, Do - mi - nus te - cum, Do - mi - nus te -

55 # 60
- cum, te - cum, Vir - go se - re -

65
na, Vir - go se - re - na. A - ve cu - jus con - cep -

70 1 75
- ti - o, a - ve cu - jus con - cep - ti -

80
o, so - lem - ni ple - na gau - di - o, so - lem - ni

85 1 90

ple - na gau - - di - o, cæ - le - sti - a, cæ - le - sti -

95 1

a, ter - re - stri - a, ter - re - stri - a, no - va re - plet læ - ti - ti - a, cæ -

100

le - sti - a, cæ - le - sti - a, cæ - le - sti - a, ter - re - stri - a, ter -

105 110

re - stri - a, no - va re - plet læ - ti - ti - a, læ - ti - ti -

115 1 120 3

a. A - ve cu - jus na - ti - vi - tas

125 130 4

No - stra fu - it so - lem - ni - tas,

135 # 140

ut lu - ci - fer lux o - ri - ens, ut lu - ci - fer lux

145

o - ri - ens, ut lu - ci - fer lux o - ri - ens, ut lu -

150 #

- ci - fer lux o - ri - ens, ve - rum

155 # 160

so - lem, ve - rum so - lem, ve - rum so -

165

lem præ - ve - ni - ens, præ - ve - ni - ens, præ - ve - ni - ens, præ - ve - ni -

170 Secunda pars

ens, præ-ve - ni-ens, præ - ve - - ni - ens. A - ve ve -

175 ra hu - mi - - li - tas, si - ne vi - ro fe - cun -

180 di - tas, cu - jus an - nun - ti - a - ti - o, cu - jus an -

185 nun - ti - - a - - ti - o, no - stra, _____

190 no - stra, no - stra, _____ no - stra fu - it re -

195 dem - pti - o, no - stra fu - it re - dem-pti - o, no - stra fu - it

200 re-dem-pti - o, no - stra fu - it re - dem - - pti - o. _____

205 A - ve ve - ra vir - gi - ni - tas, _____ im - ma - cu -

210 la - - - ta ca - - - sti - tas,

215 cu - jus pu - ri - fi - ca - ti - o, _____ pu -

220 ri - - - fi - ca - - - ti - o, no - stra fu - it pur -

ga - ti - o. A - ve ve -

240

245 250

ra vir - gi - ni - tas, im - ma - cu - la - ta ca - sti - tas, cu -

255

jus pu - ri - fi - ca - ti - o, no - stra fu - it pur - ga - ti -

260

o. A - ve, præ - cla - ra om -

265 270

- ni - bus an - ge - li - cis vir - tu - ti - bus, vir - tu - ti - bus,

275

vir - tu - ti - bus, cu - jus as - sum - pti - o,

280 285

as - sum - pti - o, cu - jus as - sum - pti - o, no - stra fu - it

290

glo - ri - fi - ca - ti - o, no - stra fu - it glo -

295 300

ri - fi - ca - ti - o, no - stra fu - it glo - ri - fi - ca - ti -

305

o, glo - ri - fi - ca - ti - o, glo - ri - fi - ca - ti - o,

310 1

- ti - o, glo - ri - fi - ca - ti - o, glo - ri - fi - ca - ti - o. O

315 320

Ma - ter De - i, o Ma - ter De - i, me - men - to me -

325

330

i, me-men - to me - - i. A - - men.

The image shows a musical score for a vocal line. The title is "Ave Maria gratia plena: (discantus II)" and it is page 5. The score is written on a single staff with a treble clef. The lyrics are "i, me-men - to me - - i. A - - men." There are two measure numbers, 325 and 330, with brackets above the staff indicating the start of these measures. The music consists of a series of notes and rests, with a double bar line at the end of the line.

Ave Maria gratia plena

Ludwig Senfl (c.1486-1543)

Contratenor (part 3 of 6)

BSB Mus. MS 12 (1520s)

A - ve Ma - ri - a, a - ve Ma - ri - a,
a, a - ve Ma - ri - a, a -
- ve Ma - ri - a, a -
ve Ma - ri - a, Ma - ri -
- a, a - ve Ma - ri -
- a, gra - ti - a ple - na, ple - na, Do -
- mi - nus te - cum, Do - mi - nus te - cum, Do - mi - nus te -
cum, Do - mi - nus te - cum, Vir -
go, Vir - go se - re - na. A - ve cu - jus con - cep -
- ti - o, a - ve cu - jus
con - cep - ti - o, so - lem - ni ple - na

gau - di - o, so - lem - ni ple - na gau - di - o, gau -
 - di - o, cæ - le - sti - a, ter - re - stri - a, no - va re -
 plet læ - ti - ti - a, cæ - le - sti - a, cæ -
 le - sti - a, ter - re - stri - a, ter - re - stri - a, no -
 va re - plet læ - ti - ti - a. A - ve cu -
 jus na - ti - vi -
 tas No - stra fu - it so - lem - ni - tas, ut
 lu - ci - fer lux o - ri - ens, ut lu - ci - fer lux o - ri - ens, ut lu -
 ci - fer lux o - ri - ens, ut lu - ci - fer lux o - ri -
 ens, ve - rum so - lem præ - ve - ni - ens, ve - rum so - lem præ -
 ve - ni - ens, ve - rum so - lem, ve - rum so - lem præ - ve - ni - ens, præ - ve - ni -
 ens, præ - ve - ni - ens, præ - ve - ni - ens, præ - ve - ni - ens, ve - rum

170 Secunda pars

so - lem prae - ve - ni - ens. A -

175 ve ve - ra hu - mi - li - tas, si - ne vi - ro -

185 **3** fe - cun - di - tas, cu - jus an - nun - ti - a -

195 - ti - o, no - stra, no - stra, no - stra, no -

200 stra fu - it re - dem - pti - o, no - stra fu -

210 it re - dem - pti - o, no - stra

215 fu - it re - dem - pti - o. A - ve ve - ra

220 vir - gi - ni - tas, **2** im - ma - cu - la - ta ca - sti - tas,

225 cu - jus **2** pu - ri - fi - ca - ti - o, cu - jus

230 pu - ri - fi - ca - ti - o, no - stra fu - it pur - ga - ti -

235 o, no - stra fu - it pur - ga - ti - o. A - ve ve - ra vir -

240 gi - ni - tas, im - ma - cu - la - ta ca - sti - tas, cu - jus pu - ri - fi -

245 250

ca - ti - o, no - stra fu - it pur - ga - ti - o.

A - ve, prae - cla - ra om - ni - bus an -

ge - li - cis, an - ge - li - cis, an - ge - li - cis vir - tu - ti - bus, vir -

tu - ti - bus, cu - jus as - sum - pti -

o, cu - jus as - sum - pti - o, no -

stra fu - it glo - ri - fi - ca - ti - o, no -

stra fu - it glo - ri - fi - ca - ti - o, no - stra

fu - it glo - ri - fi - ca - ti - o, glo - ri - fi - ca - ti - o,

glo - ri - fi - ca - ti - o, glo - ri - fi - ca - ti - o.

O Ma - ter De - i, o Ma - ter De -

i, me - men - to me - i, me - men - to me - i. A - men.

Ave Maria gratia plena

Ludwig Senfl (c.1486-1543)

BSB Mus. MS 12 (1520s)

Tenor I (part 4 of 6)

8 4 5 5 10 5 15 5 20
A - - - - -

25 30 35
ve - - - - - Ma - ri - - - - -

40 4 45 1
- - - - - a. - - - - - A - - - - - ve - - - - -

50 55 60
- - - - - Ma - - - - - ri - - - - -

65 4 70 5 75 5 80 5
- - - - - a. - - - - -

85 5 90 5 95 2 100
A - ve - - - - - Ma - ri - - - - -

105 110 5 115 5 120 5 125 1
- - - - - a. - - - - -

130 1
A - ve Ma - ri - - a. - - - - - A - ve Ma - ri - - a.

135 5 140 5 145 5 150 5 155 5 160 2
A - - - - -

165 1 170 3 175 5
ve Ma - ri - - a. - - - - - -a. - - - - -

180 5 185 5 190 5 195 5 200 5 205
A - - - - - ve Ma -

210 2 215 3
 ri - - a. A - ve Ma - ri - - a.

220 5 225 5 230 5 235 5 240 2
 A - ve Ma -

245 1 250
 ri - - a. A - ve Ma - ri - -

255 1 260 4
 a. A - ve Ma - ri - - a.

265 4 270 275 5 280 5
 A - ve Ma - ri - - - a.

285 5 290 5 295 5 300 1
 A - ve Ma - ri - - a.

305 5 310 1 2 315 2 320
 -a. A - ve Ma - ri -

325 330
 - - a. A - ve Ma - ri - - a.

Ave Maria gratia plena

Ludwig Senfl (c.1486-1543)

BSB Mus. MS 12 (1520s)

Tenor II (part 5 of 6)

8 4 5 5 10 5 15 A - ve Ma - ri - a,

8 20 1 25 a - ve Ma - ri - a, Ma - ri - a,

8 30 1 a - ve Ma - ri - a, a - ve Ma - ri - a,

8 35 40 a, Ma - ri - a, gra - ti - a

8 45 1 50 ple - na, Do - mi - nus te - cum, Do - mi - nus te - cum,

8 55 60 1 65 cum, Vir - go se - re - na, Vir - go se - re - na;

8 70 1 75 A - ve cu - jus con - cep - ti - o,

8 80 # - ti - o, so - lem - ni ple - na gau - di - o, so - lem - ni ple - na gau - di - o,

8 85 - di - o, cae - le - sti -

Ave Maria gratia plena: (tenor II)

2
90



a, caelestia, terrestria, terrestria, novareplet, novareplet letitia -
 - - - ti - a, caelestia, caelestia -
 a, terrestria, terrestria, novareplet letitia -
 ti - ti - a, letitia, letitia. Ave cuius
 - nativitas, nativitas No-
 - stra fu - it solemnitas, ut lucifer
 ci - fer lux oriens, ut lucifer lux oriens,
 lux oriens, ut lucifer lux oriens,
 ens, ut lucifer lux oriens, verum solem,
 verum solem, verum solem praeve-
 - niens, praeveniens, praeveniens, praeveniens, prae-
 Secunda pars
 ve - ni - ens, praeveniens. Si -

Ave Maria gratia plena

Ludwig Senfl (c.1486-1543)

BSB Mus. MS 12 (1520s)

Bassus (part 6 of 6)

4 5 5 10 5 15

A - ve Ma - ri -

20

25

a, a - ve Ma - ri - a, a - ve Ma - ri - a, a -

30

35

ve Ma - ri - a, a - ve Ma - ri - a, a -

40

45

ve Ma - ri - a, gra - ti - a ple - - na,

50

1

Do - mi - nus te - cum, Do - mi - nus te - - cum,

55

60

1

Do - mi - nus te - cum, Vir - go se - re - na, Vir - go se -

65

70

1

re - na, Vir - go se - re - na; A - ve cu - jus con - cep -

75

80

2

- ti - o, so -

85

lem - ni ple - - na gau - di - o, gau - di - o, cæ - le - sti -

Ave Maria gratia plena: (bassus)

2

90

95

2



a, ter-re-stri-a, no-va re-plet læ-ti-ti-a,

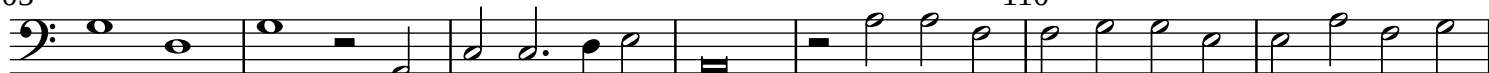
100



cæ-le-sti-a, cæ-le-sti-a, ter-re-stri-a, ter-

105

110



re-stri-a, no-va re-plet læ-ti-ti-a, læ-ti-ti-a, læ-ti-ti-

1 115 5 120 4

125



a. No-stra fu-it so-lem-

130



- ni-tas, ut

135 3

140



lu-ci-fer, ut lu-ci-fer lux o-ri-ens,

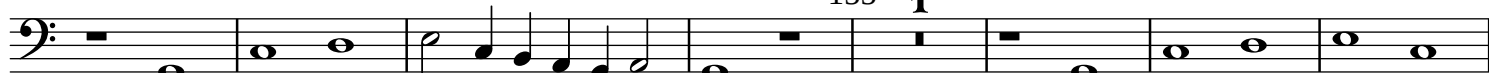
145

150



ut lu-ci-fer lux o-ri-ens, ut lu-ci-fer lux o-ri-ens,

155 1



ve-rum so-lem, ve-rum so-lem, ve-

160

1

165



rum so-lem præ-ve-ni-ens, præ-ve-ni-ens, præ-ve-ni-

170

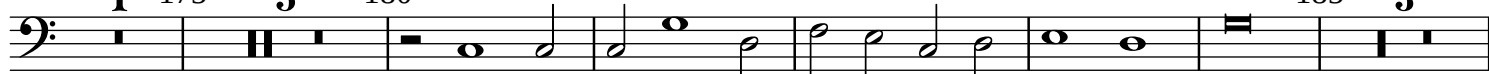


ens, ve-rum so-lem præ-ve-ni-ens, præ-ve-ni-ens.

Secunda pars

1 175 5 180

185 3



Si-ne vi-ro fe-cun-di-tas,

1 270

bus an - ge - li - cis vir - tu - ti - bus, vir - tu - ti -

275 1 280

bus, cu - - jus as - sum - pti - o, cu -

285 4 290

jus as - sum - pti - o, as - sum - pti - o, no - stra

295

fu - it glo - ri - fi - ca - - - ti - o, no - stra

300

fu - it glo - ri - fi - ca - - - ti - o, glo - ri - fi - ca - ti -

310

1 305 2

o, glo - ri - fi - ca - - - ti -

2 315 1

o, o. O Ma - ter De - i, me -

320 1

325 330

men - to, me - men - to me - i. A - men.