

# Tribue Domine

St. Augustine of Hippo (354-430)

William Byrd (c.1540-1623)

Superius (part 1 of 6)

*Cantiones sacrae* (London, 1575)

Lau - det te cor me - um,  
lau - det te lin - gua me - a, et om - ni - a os -  
sa me - a di - cant: Do - mi - ne quis si - mi - lis tu - i?  
quem tri - num in per - so - nis, et u - num in sub - stan - ti - a de - i - ta -  
tis co - li - mus et a - do - ra - mus, Pa - trem in - ge - ni -  
tum, Spi - ri - tum san - ctum de u - tro - que pro - ce -  
den - tem, et in u - tro - que per - ma - nen - tem, San -  
ctam et in - di - vi - du - am tri - ni - ta - tem, u - num De -  
um om - ni - po - ten - tem, om - ni - po - ten - tem, u - num De - um om -  
ni - po - ten - tem, om - ni - po - ten - tem, u - num De - um om - ni - po - ten -  
tem, om - ni - po - ten - tem.

Fac

110  
 nos per i - psam gra - ti-am tu - am sem - per in fi - de

115  
 sta - bi-les, sta - bi-les, sem-per in fi - de sta - bi - les, sem-per in fi - de sta - bi-

120  
 les, fi - de sta - bi-les, sem - per in fi - de sta - bi-les, in fi - de, et in

130  
 o - pe-re ef - fi - ca - ces, ef - fi - ca - ces, et in o - pe-

135 1  
 re ef - fi - ca - ces, et in o - pe-re ef - fi - ca-

140 145  
 - ces, ut per fi - dem re - ctam et con - di -

150  
 gna fi - de - i o - pe - ra ad

155 1 160  
 vi - tam te mi - se-ran - te, ad vi - tam te mi - se-ran - te,

165  
 - per - ve - ni - a - mus æ - ter - nam, per - ve - ni - a - mus æ -

170 6 2 3 175 5  
 ter - nam, per - ve - ni - a - mus æ - ter - nam.

180 5 185 3 190  
 Glo - ri - a Spi - ri - tu - i san - cto, san -

195  
 cto qui san - cti - fi - ca - vit nos, san - cti - fi - ca - vit nos. Glo-

200 205

- ri - a sum - mæ et in - di - vi - du - æ tri - ni - ta -

1 210

ti cu - jus o - pe-ra in - se - pa-ra - bi - li - a sunt,

215

in - se - pa-ra - bi - li - a sunt, cu - jus o - pe-ra in - se -

220 225

- pa-ra - bi - li - a sunt, cu - jus im - pe - ri - um si - ne fi - ne

230

ma - net, ma - net, cu - jus im - pe - ri - um si - ne fi - ne

235

ma - net. Te de -

240 245 250

- cet laus, Ti - bi be - ne - di - cti - o et

1 255

cla - ri - tas, et cla - ri - tas, ti - bi gra - ti - a - rum a - cti - o,

260

ti - bi ho - nor, vir - tus et for - ti - tu - do, De - o no - stro, in sæ - cu - la

265 270

sæ - cu - lo - rum. A - men. In sæ - cu - la sæ - cu - lo - rum. A - men.

275 1

In sæ - cu - la sæ - cu - lo - rum. A - men. Sæ - cu - lo -

280 285

- rum. A - men. Sæ - cu - lo - rum. A - men. A - men. A - men.

# Tribue Domine

St. Augustine of Hippo (354-430)

William Byrd (c.1540-1623)

Discantus (part 2 of 6)

*Cantiones sacrae* (London, 1575)

Tri - bu - e Do - mi - ne, ut do - nec in hoc fra -  
10 gi - li cor - po - re po - si - tus sum, lau - det te cor me - um,  
20 lau - det te lin - gua me - a, et om - ni - a os - sa  
25 me - a di - cant: Do - mi - ne quis si - mi - lis tu - i?  
30 quem tri - num in per - so - nis, et u - num in sub - stan - ti - a  
35 de - i - ta - tis co - li - mus et a - do - ra - mus, Pa - trem in - ge - ni -  
45 tum, Spi - ri - tum san - ctum de u - tro - que pro - ce - den -  
50 tem, et in u - tro - que per - ma - nen - tem, per - ma - nen -  
55 tem, San - ctam et in - di - vi - du - am tri -  
60 ni - ta - tem, u - num De - um om - ni - po - ten - tem,

80  
u - num De - um om - ni - po - ten - tem, u - num De -

85 90  
um om - ni - po - ten - tem, om - ni - po - ten - tem. Te de - pre - cor, sup -

95 100  
- pli - co et ro - go, au - ge fi - dem, au - ge spem,

105 5 110 4  
au - ge cha - ri - ta - tem. sem - per in

115 120  
fi - de sta - bi - les, in fi - de sta - bi - les, sem - per in fi - de sta - bi - les, fi - de sta -

125  
- bi - les, sem - per in fi - de sta - bi - les, et in

130  
o - pe - re ef - fi - ca - ces, et in o - pe - re ef - fi - ca - ces,

135 140  
et in o - pe - re ef - fi - ca - ces, ef - fi - ca - ces,

145  
ut per fi - dem re - ctam et con - di - gna fi - de -

150 155  
i o - pe - ra ad vi - tam te mi - se - ran - te, ad vi - tam te

160  
mi - se - ran - te, te mi - se - ran - te, per -

165  
ve - ni - a - mus, per - ve - ni - a - mus æ - ter - nam, per - ve - ni - a -

mus æ - ter - - - nam. 170  $\frac{6}{2}$  1 175  
 Glo - ri - a Pa - tri  
 qui cre - a - - vit nos. 180 5 185 3 Glo-  
 - - ri - a Spi - ri - tu - i san - cto qui san - cti - fi - ca - vit nos, san - cti - fi -  
 195 ca - vit nos, san - cti - fi - ca - vit nos, san - cti - fi - ca - vit nos. 200 Glo - ri - a sum-  
 - mæ et in - di - vi - du - æ tri - ni - ta - - ti 205  
 cu - jus o - pe - ra in - se - pa - ra - bi - li - a sunt, 210 2 cu - jus o -  
 215 - pe - ra in - se - pa - ra - bi - li - a, cu - jus o - pe - ra in - se - pa - ra - bi - li - a sunt, 220  
 cu - jus im - pe - ri - um si - ne fi - ne ma - net, si - ne fi - ne ma - net, si -  
 225  
 ne fi - ne ma - net, cu - jus im - pe - ri - um si - ne fi - ne ma -  
 230  
 - - - net. Te de -  
 235  
 240 - cet laus, 245 3 3 250 ti - bi be - ne - di - cti - o  
 et cla - ri - tas, 255 ti - bi gra - ti - a - rum a - cti - o, ti - bi gra - ti -

260

a - rum a - cti - o, ti - bi ho - nor, vir - tus et for - ti - tu - do, De - o no -

265

stro, De - o no - stro, in sæ - cu - la sæ - cu - lo - rum. A - men. 1

270

In sæ - cu - la sæ - cu - lo - rum. A - - - men. In sæ - cu - la

275

sæ - cu - lo - rum. A - men. A - men. Sæ - cu - lo - rum. A - - - men. Sæ - cu - lo -

280

rum. A - - - - men. Sæ - cu - lo - rum. A - men. A - men.

285

# Tribue Domine

St. Augustine of Hippo (354-430)

William Byrd (c.1540-1623)

Discantus (part 2 of 6)

*Cantiones sacrae* (London, 1575)

Tri - bu - e Do - mi - ne, ut do - nec in hoc fra -  
- gi - li cor - po - re po - si - tus sum, lau - det te cor me - um,  
lau - det te lin - gua me - a, et om - ni - a os - sa  
me - a di - cant: Do - mi - ne quis si - mi - lis tu - i?  
quem tri - num in per - so - nis, et u - num in sub - stan - ti - a  
de - i - ta - tis co - li - mus et a - do - ra - mus, Pa - trem in - ge - ni -  
tum, Spi - ri - tum san - ctum de u - tro - que pro - ce - den -  
tem, et in u - tro - que per - ma - nen - tem, per - ma - nen -  
- - tem, San - ctam et in - di - vi - du - am tri -  
- ni - ta - tem, u - num De - um om - ni - po - ten - - tem,



80



u - num De - um om - ni - po - ten - tem, u - num De -



um om - ni - po - ten - tem, om - ni - po - ten - tem. Te de - pre - cor, sup -



- pli - co et ro - go, au - ge fi - dem, au - ge spem,



au - ge cha - ri - ta - tem. sem - per in



fi - de sta - bi - les, in fi - de sta - bi - les, sem - per in fi - de sta - bi - les, fi - de sta -

125



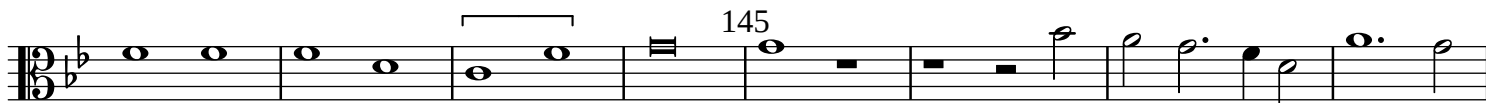
- bi - les, sem - per in fi - de sta - bi - les, et in



o - pe - re ef - fi - ca - ces, et in o - pe - re ef - fi - ca - ces,



et in o - pe - re ef - fi - ca - ces, ef - fi - ca - ces,



ut per fi - dem re - ctam et con - di - gna fi - de -



i o - pe - ra ad vi - tam te mi - se - ran - te, ad vi - tam te



mi - se - ran - te, te mi - se - ran - te, per -



ve - ni - a - mus, per - ve - ni - a - mus æ - ter - nam, per - ve - ni - a -

mus æ - ter - - - nam. Glo - ri - a Pa - tri  
 qui cre - a - - vit nos. Glo -  
 - ri - a Spi - ri - tu - i san - cto qui san - cti - fi - ca - vit nos, san - cti - fi -  
 ca - vit nos, san - cti - fi - ca - vit nos, san - cti - fi - ca - vit nos. Glo - ri - a sum -  
 mæ et in - di - vi - du - æ tri - ni - ta - - ti  
 cu - jus o - pe - ra in - se - pa - ra - bi - li - a sunt, cu - jus o -  
 pe - ra in - se - pa - ra - bi - li - a, cu - jus o - pe - ra in - se - pa - ra - bi - li - a sunt,  
 cu - jus im - pe - ri - um si - ne fi - ne ma - net, si - ne fi - ne ma - net, si -  
 ne fi - ne ma - net, cu - jus im - pe - ri - um si - ne fi - ne ma - -  
 - - - net. Te de - - -  
 cet laus, ti - bi be - ne - di - cti - o

## Tribue Domine: (discantus)

et cla - ri - tas, ti - bi gra - ti - a - rum a - cti - o, ti - bi gra - ti - a - rum a - cti - o, ti - bi ho - nor, vir - tus et for - ti - tu - do, De - o no - stro, De - o no - stro, in sæ - cu - la sæ - cu - lo - rum. A - men. In sæ - cu - la sæ - cu - lo - rum. A - - - men. In sæ - cu - la sæ - cu - lo - rum. A - men. A - men. Sæ - cu - lo - rum. A - - - men. Sæ - cu - lo - rum. A - - - men. Sæ - cu - lo - rum. A - - - men. A - - - men.

# Tribue Domine

St. Augustine of Hippo (354-430)

William Byrd (c.1540-1623)

Contratenor I (part 3 of 6)

*Cantiones sacrae* (London, 1575)

Tri - bu - e Do - mi - ne, ut do - nec, ut do -  
nec in hoc fra - gi - li, in hoc fra - gi - li cor - po - re po - si - tus sum, lau -  
- det te cor me - um, cor me - - - - - um, lau -  
det te lin - gua me - a, te lin - gua me - - - - - a, et om -  
- ni - a os - sa me - a di - cant: Do - mi - ne quis si - mi - lis tu - i?  
Tu es De - us om - ni - po - tens, quem tri - num in per - so - nis, et  
u - num in sub - stan - ti - a de - i - ta - tis co - li - mus et a - do -  
ra - - - - - mus, Pa - trem in - ge - ni - tum,  
Spi - ri - tum san - ctum de u - tro - que pro - ce - den - tem, et in  
u - tro - que per - ma - nen - - - - - tem, per - ma - nen - - - - - tem, San -  
- ctam et in - di - vi - du - am tri - ni - ta - - - - - tem,

75  
u - num De - um om - ni - po - ten - tem, u - num De -

80  
um, u - num De - um om - ni - po - ten - tem, u - num De - um om -

90  
ni - po - ten - tem. Te de - pre - cor, sup - pli - co

95  
et ro - go, au - ge fi - dem, au - ge spem, au -

100  
ge cha - ri - ta - tem.

105 5 110 5 115 5 120 5

125 5 130 5 135 5 140 1  
ut per fi - dem re -

145 1 150  
ctam et con - di - gna fi - de - i o - pe - ra, o - pe -

155  
ra ad vi - tam te mi - se - ran - te, te mi - se - ran - te, ad vi - tam te

160  
mi - se - ran - te, per - ve - ni - a - mus æ - ter - nam,

165 1 170 6  
per - ve - ni - a - mus æ - ter - nam, æ - ter -

175  
nam. Glo - ri - a Pa - tri qui cre - a - vit nos.

180 1 185  
Glo - ri - a Fi - li - o qui re - de - mit nos, re -

8 de - mit nos. 1 190 5 195 4 200 Glo - ri - a

8 sum - mæ et in - di - vi - du - æ tri - ni - ta - - ti 205

8 cu - jus o - pe - ra, cu - jus o - pe - ra in - se - pa - ra - bi - li - 210

8 a sunt, in - se - pa - ra - bi - li - a sunt, 215

220 8 in - se - pa - ra - bi - li - a sunt, cu - jus im - pe - ri - um, cu - jus im - 225

8 pe - ri - um si - ne fi - ne ma - net, si - ne fi - ne ma - - 230

8 net. cu - jus im - pe - ri - um si - ne fi - ne ma - net, 235 2

240 8 Te de - cet hym - - - - - nus, 245 3

8 ti - bi be - ne - di - cti - o et cla - ri - tas, ti - bi gra - ti - a - rum 250

8 a - cti - o, ti - bi gra - ti - a - rum a - cti - o, et for - ti - 255 260

8 tu - do, De - o no - stro, De - o no - stro, in sæ - cu - la sæ - cu - lo - rum. A - 265 2

8 - men. In sæ - cu - la sæ - cu - lo - rum. A - - - men. In sæ - cu - 270

275

280



la sæ-cu-lo-rum. A-men. In sæ - cu - la sæ-cu - lo-rum. A - men. Sæ-cu-lo-rum.

285



A-men. Sæ-cu-lo - rum. A - men. A - men. Sæ-cu - lo-rum. A - - men.

# Tribue Domine

St. Augustine of Hippo (354-430)

William Byrd (c.1540-1623)

Contratenor I (part 3 of 6)

*Cantiones sacrae* (London, 1575)

Tri - bu - e Do - mi - ne, ut do - nec, ut do -  
nec in hoc fra - gi - li, in hoc fra - gi - li cor - po - re — po - si - tus sum, lau -  
- det te cor me - um, cor me - - - - - um, lau -  
det te lin - gua me - a, te lin - gua me - - - - - a, et om -  
- ni - a os - sa me - a di - cant: Do - mi - ne quis si - mi - lis tu - i?  
Tu es De - us om - ni - po - tens, quem tri - num in — per - so - nis, et  
u - num in — sub - stan - ti - a de - i - ta - tis co - li - mus et a - do -  
ra - - - mus, Pa - trem in - ge - ni - tum,  
Spi - ri - tum san - ctum de u - tro - que pro - ce - den - tem, et in  
u - tro - que per - ma - nen - - - tem, per - ma - nen - - - tem, San -



65  
 - ctam et in - di - vi - du - am tri - ni - ta - - tem,

70  
 2

75  
 u - num De - um om - ni - po - ten - - tem, u - num De -

80  
 85  
 um, u - num De - um om - ni - po - ten - tem, u - num De - um om -

90  
 ni - po - ten - - tem. Te de - pre - cor, sup - pli - co

95  
 100  
 et ro - - go, au - ge fi - - dem, au - ge spem, au -

105 5 110 5 115 5 120 5  
 ge cha - ri - ta - tem.

125 5 130 5 135 5 140 1  
 ut per fi - dem re -

145 1 150  
 ctam et con - di - gna fi - de - i o - pe - ra, o - pe -

155  
 ra ad vi - tam te mi - se - ran - te, te mi - se - ran - te, ad vi - tam te

160  
 mi - se - ran - te, per - ve - ni - a - mus æ - ter - - nam,

165 1 170 6 2  
 per - ve - ni - a - mus æ - ter - - nam, æ - ter -

175  
 nam. Glo - ri - a Pa - tri qui cre - a - - vit nos.

1 180 185  
 Glo - ri - a Fi - li - o qui re - de - mit nos, re -

1 190 5 195 4 200  
 de - mit nos. Glo - ri - a

205  
 sum - mæ et in - di - vi - du - æ tri - ni - ta - - ti

210  
 cu - jus o - pe - ra, cu - jus o - pe - ra in - se - pa - ra - bi - li -

215  
 a sunt, in - se - pa - ra - bi - li - a sunt,

220 225  
 in - se - pa - ra - bi - li - a sunt, cu - jus im - pe - ri - um, cu - jus im -

230  
 pe - ri - um si - ne fi - ne ma - net, si - ne fi - ne ma - -

235 2  
 net. cu - jus im - pe - ri - um si - ne fi - ne ma - net,

240 245 3  
 Te de - cet hym - - - - - nus,

250  
 ti - bi be - ne - di - cti - o et cla - ri - tas, ti - bi gra - ti - a - rum

255

260

a - cti - o, ti - bi gra - ti - a - rum a - cti-o, et for - ti -

265 **2**

tu - do, De - o no - stro, De-o no - stro, in sæ - cu-la sæ-cu-lo-rum. A -

270

- men. In sæ - cu-la sæ-cu-lo - rum. A - - men. In sæ - cu -

275

280

la sæ-cu-lo-rum. A-men. In sæ - cu - la sæ-cu - lo-rum. A - men. Sæ-cu-lo-rum.

285

A-men. Sæ-cu-lo - rum. A - men. A - - men. Sæ-cu - lo-rum. A - - men.

# Tribue Domine

St. Augustine of Hippo (354-430)

William Byrd (c.1540-1623)

Contratenor II (part 4 of 6)

*Cantiones sacrae* (London, 1575)

4 5 5 10 2

Lau - det te cor me - um, cor me -

15 20

- um, lau - det te cor me - um, lau - det te lin - gua me -

25

a, et om - ni - a os - sa me - a di - cant: Do - mi - ne

30 35

quis si - mi - lis tu - i? tu es De - us om - ni - po - tens, quem tri - num

40

in per - so - nis, et u - num in sub - stan - ti - a de - i - ta - tis co -

1 45 3 50

- li - mus et a - do - ra - mus, Fi - li - um de Pa - tre u - ni -

3 55 5 60 3 65

ge - ni - tum, San - ctam et in - di -

70

- vi - du - am tri - ni - ta - tem, u - num De - um om -

75 1

ni - po - ten - tem, u - num De - um om - ni - po - ten -

80 85

tem, u - num De - um om - ni - po - ten - tem, om - ni - po - ten - tem, De -

um om - ni - po - ten - - - tem.

Fac nos per i - psam gra - ti-am tu - am gra - ti-am tu - am sem -

- per in fi - de sta - bi-les, in fi - de sta - bi - les, sem - per in fi - de

sta - bi-les, in fi - de sta - bi - les, sem-per in fi - de sta - bi-les, in fi - de

sta - bi-les, sem - per in fi - de sta - bi - les, et in o - pe-re ef -

- fi - ca - ces, et in o - pe-re ef - fi - ca - -

- ces, et in o - pe-re ef - fi - ca - ces, ut per

fi - dem re - ctam et con - di - gna fi - de-i o - pe - ra, fi -

- de - i o - pe - ra ad vi - tam te mi - se - ran - te, te

mi - se - ran - te, ad vi - tam te mi - se - ran - te, te mi - se - ran -

- te, per - ve - ni - a - mus, per - ve - ni - a - mus æ - ter - nam,

per - ve - ni - a - mus, per - ve - ni - a - mus æ - ter - nam. Glo - ri - a Pa -

175  
 tri qui cre - a - vit nos. Glo-

190  
 - ri - a Spi - ri - tu - i san - cto qui san - cti - fi - ca - vit nos,

195  
 san - cti - fi - ca - vit nos, san - cti - fi - ca - vit nos. Glo - ri - a sum - mæ

200  
 et in - di - vi - du - æ tri - ni - ta - ti cu - jus o - pe - ra

205  
 in - se - pa - ra - bi - li - a sunt, cu - jus o - pe - ra,

210  
 in - se - pa - ra - bi - li - a sunt, in - se - pa - ra - bi - li - a sunt,

215  
 cu - jus o - pe - ra in - se - pa - ra - bi - li - a sunt, in - se - pa - ra - bi - li -

220  
 a sunt, cu - jus im - pe - ri - um, cu - jus im - pe - ri - um si - ne

225  
 fi - ne ma - net, cu - jus im - pe - ri - um si - ne fi - ne

230  
 ma - net, si - ne fi - ne ma - net. Te de - cet

235  
 hym - nus, te de - cet hym - nus. ti - bi be - ne -

240  
 di - cti - o et cla - ri - tas, ti - bi gra - ti - a - rum a - cti - o, ti - bi

245  
 ho - nor, vir - tus et for - ti - tu - do, De - o no - stro, in sæ - cu - la sæ - cu -

250  
 ho - nor, vir - tus et for - ti - tu - do, De - o no - stro, in sæ - cu - la sæ - cu -

255  
 ho - nor, vir - tus et for - ti - tu - do, De - o no - stro, in sæ - cu - la sæ - cu -

260  
 ho - nor, vir - tus et for - ti - tu - do, De - o no - stro, in sæ - cu - la sæ - cu -

8 lo-rum. A - men. In sæ - cu - la sæ - cu - lo - rum. A - men. 270 2

8 275 In sæ - cu - la sæ - cu - lo - rum. A - men. A - - - men. Sæ - cu - lo - rum. A -

280 285 - men. Sæ - cu - lo - rum. A - men. Sæ - cu - lo - rum. A - - - men.

# Tribue Domine

St. Augustine of Hippo (354-430)

William Byrd (c.1540-1623)

Contratenor II (part 4 of 6)

*Cantiones sacrae* (London, 1575)

Lau - det te cor me - um, cor me -  
- um, lau - det te cor me - um, lau - det te lin - gua me -  
a, et om - ni - a os - sa me - a di - cant: Do - mi - ne  
quis si - mi - lis tu - i? tu es De - us om - ni - po - tens, quem  
tri - num in per - so - nis, et u - num in sub - stan - ti - a de - i -  
ta - tis co - li - mus et a - do - ra - mus, Fi - li -  
um de Pa - tre u - ni - ge - ni - tum, San -  
- ctam et in - di - vi - du - am tri - ni - ta - tem,  
u - num De - um om - ni - po - ten - tem, u - num De - um om - ni - po -  
ten - tem, u - num De - um om - ni - po - ten - tem, om -



85 90 5

ni - po - ten - tem, De - um om - ni - po - ten - tem.

95 5 100 4 105

Fac nos per i - psam gra - ti-am tu - am gra -

110

- ti-am tu - am sem - per in fi - de sta - bi-les, in fi - de sta - bi - les,

115 120

sem - per in fi - de sta - bi-les, in fi - de sta - bi - les, sem-per in fi -

125

de sta - bi-les, in fi - de sta-bi-les, sem - per in fi - de sta - bi - les,

130

et in o - pe-re ef - fi - ca - ces, et in o - pe-re

135

ef - fi - ca - ces, et in o - pe-re ef -

140 145

- fi - ca - ces, ut per fi - dem re - ctam et con-di-gna

150

fi - de-i o - pe - ra, fi - de - i o - pe - ra ad vi -

155

tam te mi-se - ran - te, te mi - se-ran - te, ad vi - tam te mi - se-ran -

160

te, te mi - se-ran - te, per - ve - ni - a - mus, per - ve - ni -

165 6  
2  
170

a - mus æ - ter - nam, per - ve - ni - a - mus, per - ve - ni - a - mus æ - ter -

175 1

nam. Glo - ri - a Pa - tri qui cre - a - vit nos.

180 5 185 3 190

Glo - ri - a Spi - ri - tu - i san -

195

cto qui san - cti - fi - ca - vit nos, san - cti - fi - ca - vit nos, san - cti - fi -

200

ca - vit nos. Glo - ri - a sum - mæ et in - di - vi - du - æ tri - ni -

205 210

ta - ti cu - jus o - pe - ra in - se - pa - ra - bi - li - a

215

sunt, cu - jus o - pe - ra, cu - jus o - pe - ra in - se -

220

- pa - ra - bi - li - a sunt, in - se - pa - ra - bi - li - a sunt, cu -

225

- jus im - pe - ri - um, cu - jus im - pe - ri - um si - ne fi - ne ma -

230

- net, cu - jus im - pe - ri - um si - ne fi - ne ma - net, si -

235 3 240 1

ne fi - ne ma - net. Te de - cet hym -

## Tribue Domine: (contratenor II)

245 5 250 1

nus, te de - cet hym - nus. ti - bi be - ne - di - cti - o et

255 1 260

cla - ri - tas, ti - bi gra - ti - a - rum a - cti - o, ti - bi ho - nor, vir - tus

265

et for - ti - tu - do, De - o no - stro, in sæ - cu - la sæ - cu - lo - rum. A - men.

270 2 275

In sæ - cu - la sæ - cu - lo - rum. A - men. In sæ - cu - la sæ - cu -

280

lo - rum. A - men. A - - - men. Sæ - cu - lo - rum. A - - - men.

285

Sæ - cu - lo - rum. A - men. Sæ - cu - lo - rum. A - - - - men.



um om - ni - po - ten - tem. Te de - pre - cor, sup -

pli - co et ro - go, au - ge fi - dem, au - ge spem, au -

ge cha - ri - ta - tem. sem -

per in fi - de sta - bi - les, in fi - de sta - bi - les, sem - per in fi - de

sta - bi - les, in fi - de sta - bi - les, et in o - pe - re, et in o - pe -

re ef - fi - ca - ces, et in o - pe -

re ef - fi - ca - ces, ef - fi - ca - ces, ut per fi - dem

re - ctam et con - di - gna fi - de - i o - pe - ra

ad vi - tam te mi - se - ran - te, ad vi -

tam te mi - se - ran - te, ad vi - tam te mi - se - ran - te,

per - ve - ni - a - mus æ - ter - nam, æ - ter - nam, per - ve - ni -

Musical score for Tenor part of 'Tribue Domine'. The score is written in bass clef with a key signature of one flat (B-flat). It consists of 11 staves of music. The lyrics are: a - mus æ - ter - nam. Glo - ri - a Fi - li - o qui re - de - mit nos, qui re - de - mit nos, re - de - mit nos. Glo - ri - a sum - mæ et in - di - vi - du - æ tri - ni - ta - ti, tri - ni - ta - ti cu - jus o - pe - ra, cu - jus o - pe - ra in - se - pa - ra - bi - li - a sunt, cu - jus o - pe - ra in - se - pa - ra - bi - li - a sunt, cu - jus im - pe - ri - um si - ne fi - ne ma - net, cu - jus im - pe - ri - um si - ne fi - ne, cu - jus im - pe - ri - um si - ne fi - ne ma - net. Ti - bi de - be - tur om - nis ho - nor, om - nis ho - nor, om - nis ho - nor, ti - bi be - ne - di - cti - o et cla - ri - tas, ti - bi gra - ti - a - rum a - cti - o, ti - bi ho - nor, vir - tus et for - ti -

170  $\frac{6}{2}$  3 175 3  
 180 185  
 190 5 195 4 200  
 205  
 210  
 215 1  
 220 225 2  
 230 1  
 235 2 240 4 245  
 250  
 255 2

260

tu - do, De - o no - stro, in sæ - cu - la sæ - cu -

270

lo - rum. A - men. A - men. In sæ - cu - la sæ - cu - lo - rum. A -

275 1 280

men. Sæ - cu - lo - rum. A - men. Sæ - cu - lo - rum. A - men.

285

Sæ - cu - lo - rum. A - men. Sæ - cu - lo - rum. A - men. A - men.





um om - ni - po - ten - tem. Te de - pre - cor, sup - pli -  
 co et ro - go, au - ge fi - dem, au - ge spem, au - ge cha -  
 - ri - ta - tem. sem - per in fi - de  
 sta - bi - les, in fi - de sta - bi - les, sem - per in fi - de sta - bi - les, in  
 fi - de sta - bi - les, et in o - pe - re, et in o - pe - re ef - fi - ca -  
 - ces, et in o - pe - re ef - fi -  
 ca - ces, ef - fi - ca - ces, ut per fi - dem re -  
 ctam et con - di - gna fi - de - i o - pe - ra ad vi -  
 tam te mi - se - ran - te, ad vi - tam te mi - se - ran - te,  
 ad vi - tam te mi - se - ran - te, per - ve - ni - a -  
 mus æ - ter - nam, æ - ter - nam, per - ve - ni - a - mus æ - ter -



nam. Glo - ri - a Fi - li - o qui re -  
 de - mit nos, qui re - de - mit nos, re - de - mit  
 nos. Glo - ri - a sum - mæ et in -  
 di - vi - du - æ tri - ni - ta - ti, tri - ni - ta - ti  
 cu - jus o - pe - ra, cu - jus o - pe - ra in - se - pa - ra - bi - li - a sunt,  
 cu - jus o - pe - ra in - se - pa - ra - bi - li - a  
 sunt, cu - jus im - pe - ri - um si - ne fi - ne ma - net,  
 cu - jus im - pe - ri - um si - ne fi - ne, cu - jus im - pe - ri - um si - ne fi -  
 ne ma - net. Ti - bi de - be - tur om - nis  
 ho - nor, om - nis ho - nor, om - nis ho - nor, ti - bi be - ne - di - cti - o et cla - ri -  
 tas, ti - bi gra - ti - a - rum a - cti - o, ti - bi ho - nor, vir - tus et for - ti -

Tribue Domine: (tenor)

4  
260

tu - do, De - o no - stro, in sæ - cu - la sæ - cu -  
lo - rum. A - men. A - - men. In sæ - cu - la sæ - cu - lo - rum. A -  
men. Sæ - cu - lo - rum. A - - men. Sæ - cu - lo - rum. A - men.  
Sæ - cu - lo - rum. A - men. Sæ - cu - lo - rum. A - men. A - - men.  
Sæ - cu - lo - rum. A - - men.



90  
 um om - ni - po - ten - tem. Te de - pre - cor, sup - pli -

95  
 co et ro - go, au - ge fi - dem, au - ge spem, au - ge cha -

100  
 - ri - ta - tem. sem - per in fi - de

105 5 110 5 115 1  
 sta - bi - les, in fi - de sta - bi - les, sem - per in fi - de sta - bi - les, in

120  
 fi - de sta - bi - les, et in o - pe - re, et in o - pe - re ef - fi - ca -

125  
 - - - ces, et in o - pe - re ef - fi -

130 1 135  
 ca - ces, ef - fi - ca - ces, ut per fi - dem re -

140  
 ctam et con - di - gna fi - de - i o - pe - ra ad vi -

145 1 150 1  
 tam te mi - se - ran - te, ad vi - tam te mi - se - ran - te,

155 1  
 ad vi - tam te mi - se - ran - te, per - ve - ni - a -

160 6 2 170  
 mus æ - ter - nam, æ - ter - nam, per - ve - ni - a - mus æ - ter -

3 175 3 180

nam. Glo - ri - a Fi - li - o qui re -

185

de - mit nos, qui re - de - mit nos, re - de - mit nos.

1 190 5 195 4 200

Glo - ri - a sum - mæ et in - di - vi - du -

205

æ tri - ni - ta - ti, tri - ni - ta - ti cu - jus o - pe -

210

ra, cu - jus o - pe - ra in - se - pa - ra - bi - li - a sunt, 215

1 220

cu - jus o - pe - ra in - se - pa - ra - bi - li - a sunt, cu - jus im - pe - ri -

225 2

um si - ne fi - ne ma - net, cu - jus im - pe - ri - um si -

230 1 235

ne fi - ne, cu - jus im - pe - ri - um si - ne fi - ne ma -

2 240 4 245

net. Ti - bi de - be - tur om - nis ho - nor, om - nis

250

ho - nor, om - nis ho - nor, ti - bi be - ne - di - cti - o et cla - ri - tas, ti - bi

255 2 260

gra - ti - a - rum a - cti-o, ti - bi ho - nor, vir - tus et for - ti - tu - do,

2 265 1

De - o no - stro, in sæ - cu - la sæ - cu - lo - rum. A -

270

- men. A - - men. In sæ - cu - la sæ - cu - lo - rum. A - men.

275 1 280

Sæ - cu - lo - rum. A - - men. Sæ - cu - lo - rum. A - men.

285

Sæ - cu - lo - rum. A - men. Sæ - cu - lo - rum. A - men. A - - men.

# Tribue Domine

St. Augustine of Hippo (354-430)

William Byrd (c.1540-1623)

Bassus (part 6 of 6)

*Cantiones sacrae* (London, 1575)

Lau - det te cor me - um, lau -  
det te lin - gua me - - - a, et om - ni -  
a os - sa me - a di - cant: Tu es De - us  
om - ni - po - tens, quem tri - num in \_\_\_ per - so - nis, et u - num in \_\_\_ sub - stan - ti -  
a de - i - ta - tis co - li - mus et a - do - ra - mus, Fi - li -  
um de Pa - tre u - ni - ge - ni - tum, San -  
- ctam et in - di - vi - du - am tri - ni - ta - tem,  
u - num De - um om - ni - po - ten - tem, u -  
- num De - um om - ni - po - ten - tem, om - ni - po - ten - tem.  
Fac nos \_\_\_ per i - psam gra - ti - am



110  
tu - am, gra - ti - am tu - am sem - per in fi - de sta - bi - les, in fi - de sta -

115  
- bi - les, in fi - de sta - bi - les, sem - per in fi - de sta - bi -

125  
les, sta - bi - les, in fi - de sta - bi - les, et

130  
- in o - pe - re ef - fi - ca - ces, et in o - pe - re ef - fi - ca -

140  
- ces, et in o - pe - re ef - fi - ca - ces, ut per fi - dem

145  
re - ctam et con - di - gna fi - de - i o - pe - ra,

150  
o - pe - ra ad vi - tam te mi - se - ran - te, ad

160  
vi - tam te mi - se - ran - te, per - ve - ni - a - mus æ - ter - nam, æ -

170  
ter - nam, per - ve - ni - a - mus æ - ter - nam.

180  
Glo - ri - a Fi - li - o, Fi - li - o qui re - de - mit nos, qui

185  
re - de - mit nos. Glo -

200 205

- ri - a sum - mæ et in - di - vi - du - æ tri - ni - ta - ti

2 210 1 215

cu - jus o - pe - ra in - se - pa - ra - bi - li - a sunt,

220

cu - jus o - pe - ra in - se - pa - ra - bi - li - a sunt, in - se - pa - ra - bi - li -

1 225 3 230

a sunt, cu - jus im - pe - ri - um, cu - jus im - pe - ri - um si -

235 2

- ne fi - ne ma - net, si - ne fi - ne ma - net.

240 4 245

Ti - bi de - be - tur om - nis ho - nor, om - nis ho - nor,

1 250 3 255 1

ti - bi gra - ti - a - rum a - cti - o,

260

ti - bi ho - nor, vir - tus et for - ti - tu - do, De - o no - stro,

265 2 270 1

in sæ - cu - la sæ - cu - lo - rum. A - men. In sæ - cu - la sæ - cu -

275 1

lo - rum. A - men. In sæ - cu - la sæ - cu - lo - rum. A - men. Sæ - cu - lo - rum. A -

280 285

men. Sæ - cu - lo - rum. A - men. Sæ - cu - lo - rum. A - men.